

VIAVOICE

MIEUX COMPRENDRE L'OPINION POUR AGIR



Le baromètre d'opinion Viavoice – *Libération*

Octobre 2011



Viavoice

Sondage études conseil
9 rue Huysmans, 75 006 Paris
+ 33 (0)1 40 54 13 90
www.institut-viavoice.com

Rapport d'étude réalisé par
François Miquet-Marty
et Maïder Chango-Beffa



Sommaire et note technique

Enseignements du sondage

Alain Juppé, meilleur candidat UMP en 2012 pour l'opinion 3

Résultats du sondage

Popularités de l'exécutif 5

Évolution des popularités de l'exécutif 6

Popularités de personnalités d'opposition 7

Évolution des popularités d'opposants socialistes 8

Évolution des popularités d'opposants non socialistes 9

Compétences de présidents face à la crise 10

Meilleur candidat UMP pour 2012 11

Pronostic de victoire de Nicolas Sarkozy en 2012 12

Hiérarchie des reproches adressés à Nicolas Sarkozy 13

Sondage Viavoice réalisé pour *Libération*.

Interviews effectuées du jeudi 29 septembre au samedi 1^{er} octobre 2011, par téléphone.

Échantillon de 1 007 personnes, représentatif de la population française âgée de 18 ans et plus. Représentativité par la méthode des quotas appliquée aux critères suivants : sexe, âge, profession de la personne de référence au sein du foyer, après stratification par région et catégorie d'agglomération.

Sondage réalisé dans le cadre d'un dispositif omnibus, placé en tête des sujets.

Ce baromètre a été créé en février 2002.

Les réponses indiquées entre parenthèses n'ont pas été proposées aux interviewés, mais ont été spontanément livrées par ces derniers.

A l'ensemble des personnes interrogées a été posée en fin de questionnaire une question de proximité partisane : « De quel parti politique vous sentez-vous le plus proche, ou disons le moins éloigné ? Lutte Ouvrière / Le Nouveau Parti Anticapitaliste (d'Olivier Besancenot) / Le Front de gauche ou le Parti communiste / Le Parti socialiste / Europe Écologie Les Verts / Le MoDem (Mouvement démocrate, de François Bayrou) / L'Alliance Républicaine, Ecologiste et Sociale, de Jean-Louis Borloo et Hervé Morin / L'UMP / Le Front national / (Un autre parti) / (Aucun parti) / (Ne se prononce pas) ».

- Dans les pages suivantes, les « **sympathisants de gauche** » sont les personnes qui citent « Lutte Ouvrière » ou « Le Nouveau Parti Anticapitaliste (d'Olivier Besancenot) » ou « Le Front de Gauche ou le Parti communiste » ou « Le Parti socialiste » ou « Europe Écologie Les Verts » en réponse à cette question ;

- Les « **sympathisants de droite** » sont les personnes qui citent « L'Alliance Républicaine, Ecologiste et Sociale, de Jean-Louis Borloo et Hervé Morin » ou « L'UMP » ou « Le Front national » en réponse à cette question.

Comme tous résultats d'enquête quantitative, les résultats de ce sondage sont soumis à des marges d'erreur statistiques. A titre indicatif, les marges d'erreur standard à prendre en compte sont les suivantes (sur la base d'un sondage par méthode aléatoire).

Marges d'erreur statistiques	Scores de 10 ou 90 %	Scores de 20 ou 80 %	Scores de 30 ou 70 %	Scores de 40 ou 60 %	Scores de 50 %
500 interviewés	2,7	3,6	4,1	4,4	5
1000 interviewés	1,8	2,5	2,85	3	3,1



Enseignements du sondage

Alain Juppé, meilleur candidat UMP en 2012 pour l'opinion

Il semblait invincible : au lendemain de son élection à l'élection présidentielle, à l'été 2007, Nicolas Sarkozy bénéficiait d'un état de grâce exceptionnel (popularité comprise entre 65 % et 67 %). Aujourd'hui la crise et les affaires, ainsi que l'échec de la droite au Sénat, conduisent à poser la question de la pertinence d'une candidature Sarkozy en 2012.

Et les résultats de ce sondage Viavoice pour *Libération* sont frappants : pour l'opinion publique, Alain Juppé apparaît comme le meilleur candidat pour l'UMP en 2012.

Nicolas Sarkozy : le pronostic massif d'une défaite en 2012

Concernant Nicolas Sarkozy, le pronostic de sa défaite est aussi largement massif que l'était, il y a quatre ans, sa popularité : plus des deux tiers des Français (68 %) estiment que « s'il se représente, Nicolas Sarkozy va vraisemblablement perdre l'élection présidentielle de 2012 ». Et les sympathisants UMP eux-mêmes sont partagés : seuls 54 % anticipent une victoire du chef de l'Etat.

Les raisons de ce discrédit majeur, loin de se réduire à la conjoncture économique et sociale, se déploient sur trois registres d'importance comparable pour les personnes interrogées : « la dette et les déficits publics » (65 %), « l'insuffisance des résultats économiques et sociaux » (64 %) et « les affaires politico-financières » (62 %). Ce dernier élément apparaît particulièrement important puisqu'il est mis à hauteur des deux premiers : se cumulent les affaires Woerth-Bettencourt, Tapie-Lagarde et Karachi, qui plus est dans un contexte où l'argent facile est particulièrement synonyme de dévoiement. La défaite de la droite au Sénat apparaît également pour une majorité de Français (54 %) comme un élément qui « fragilise fortement » l'image qu'ils se font du président de la République.

Ces mauvais résultats pour l'Elysée signifient que Nicolas Sarkozy ne parvient pour l'instant à capitaliser ni sur la stratégie de « représidentialisation » (Cf. le sondage que nous avons réalisé en janvier 2008 pour *Libération* sur ce sujet), ni sur les événements internationaux (Libye, Onu et Proche-Orient), ni sur les déplacements « de proximité ».

L'hypothèse Juppé

Dans ce contexte, Alain Juppé apparaît comme un meilleur espoir que Nicolas Sarkozy pour la présidentielle de 2012 : pour l'opinion, Alain Juppé serait « le meilleur candidat UMP en 2012 » (26 %), devant Nicolas Sarkozy (21 %), lequel précède François Fillon (16 %) et Jean-François Copé (10 %).

Alain Juppé bénéficie notamment des résultats obtenus à Bordeaux, de son rôle en tant que ministre des Affaires étrangères, et de sa stature personnelle. Et ce regain de confiance apparaît spectaculaire après les mouvements sociaux de décembre 1995 et sa condamnation à un an d'inéligibilité, en 2004, dans l'affaire des emplois fictifs de Paris.

En revanche, les sympathisants UMP conservent une préférence en faveur du chef de l'Etat : 54 % estiment que Nicolas Sarkozy serait « le meilleur candidat UMP », contre 18 % en faveur d'Alain Juppé, 15 % en faveur de François Fillon, et 6 % en faveur de Jean-François Copé.



Enseignements du sondage

Confirmation de la prééminence Hollande

A gauche, à une semaine du premier tour de la « primaire citoyenne », François Hollande confirme sa prééminence d'opinion, quoi que par certains aspects en érosion :

- Auprès des Français, François Hollande dispose d'une popularité de 53 %, en repli de deux points par rapport aux données des 8 et 9 septembre ; ce score situe le candidat à 7 points de Martine Aubry (46 %, +1) ;
- Auprès des seuls sympathisants socialistes, la popularité du député de Corrèze se situe désormais à 83 %, en progression de deux points par rapport à la dernière mesure effectuée ; Martine Aubry pour sa part bénéficie d'une popularité de 75 %, en repli de deux points ;
- En termes de compétences perçues face à la crise, François Hollande apparaît comme le meilleur (51 %, contre 45 % en faveur de Martine Aubry et 36 % pour Nicolas Sarkozy).

Ségolène Royal, pour sa part, perd 3 points de popularité à 30 % désormais.

Nette percée de Manuel Valls et Arnaud Montebourg

Autre fait marquant : Manuel Valls et Arnaud Montebourg connaissent des progressions d'image significatives.

En popularité auprès des Français, Manuel Valls recueille un score de 34 %, en hausse de 4 points par rapport au début du mois de septembre, et de 8 points par rapport à la mi-août. De façon relativement comparable en évolution, Arnaud Montebourg dispose d'une popularité de 30 % (respectivement +3 et +6). Auprès des seuls sympathisants socialistes, Manuel Valls obtient une popularité de 52 % (+15 points par rapport à la mi-août) et Arnaud Montebourg de 48 % (+12).

Ces résultats s'expliquent à la fois par :

- Une progression de leur notoriété : en août, 30 % des Français déclaraient ne pas connaître Manuel Valls, ils ne sont plus que 23 % ; 27 % déclaraient ne pas connaître Arnaud Montebourg, ils ne sont plus que 21 % ;
- Une amélioration de leur image auprès des personnes qui les connaissent : dans les deux cas, les proportions d'opinions négatives sont quasiment stables entre août et aujourd'hui, alors que les opinions positives progressent.

Quels que soient les résultats de la primaire, Valls et Montebourg auront tous les deux nettement bénéficié, en termes d'opinion, de cette consultation.

En ce début octobre 2011 s'installe une nouvelle donne politique, à droite comme à gauche. A droite, le champion de 2007 est désormais concurrencé ; à gauche, une génération s'installe au premier plan.

François Miquet-Marty
Directeur associé
ViaVoice



Popularités de l'exécutif

Base : ensemble de l'échantillon (1 007 personnes)

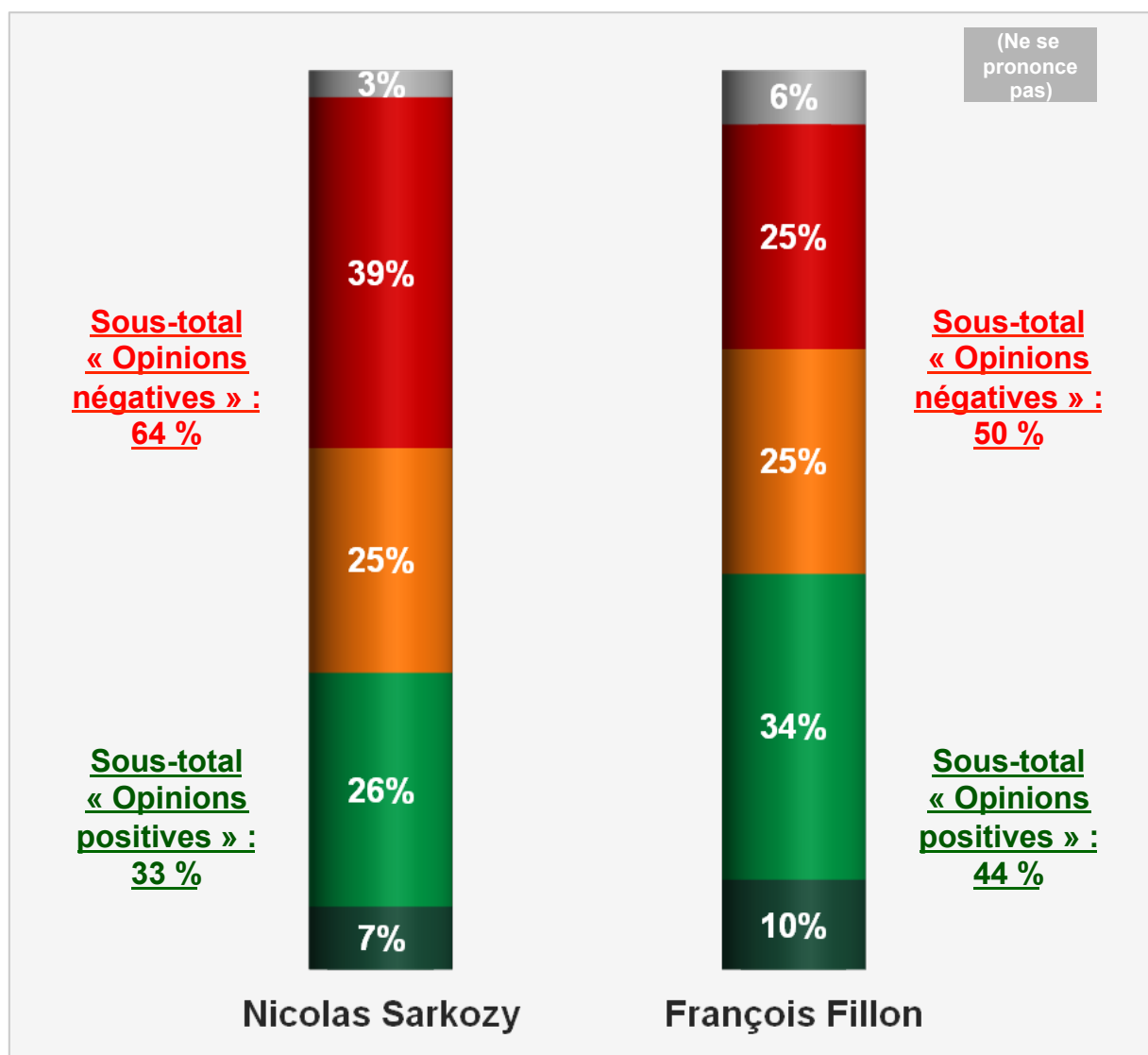
Pour chacune des personnalités suivantes, dites-moi si vous en avez une opinion...

Très positive

Plutôt positive

Plutôt négative

Très négative

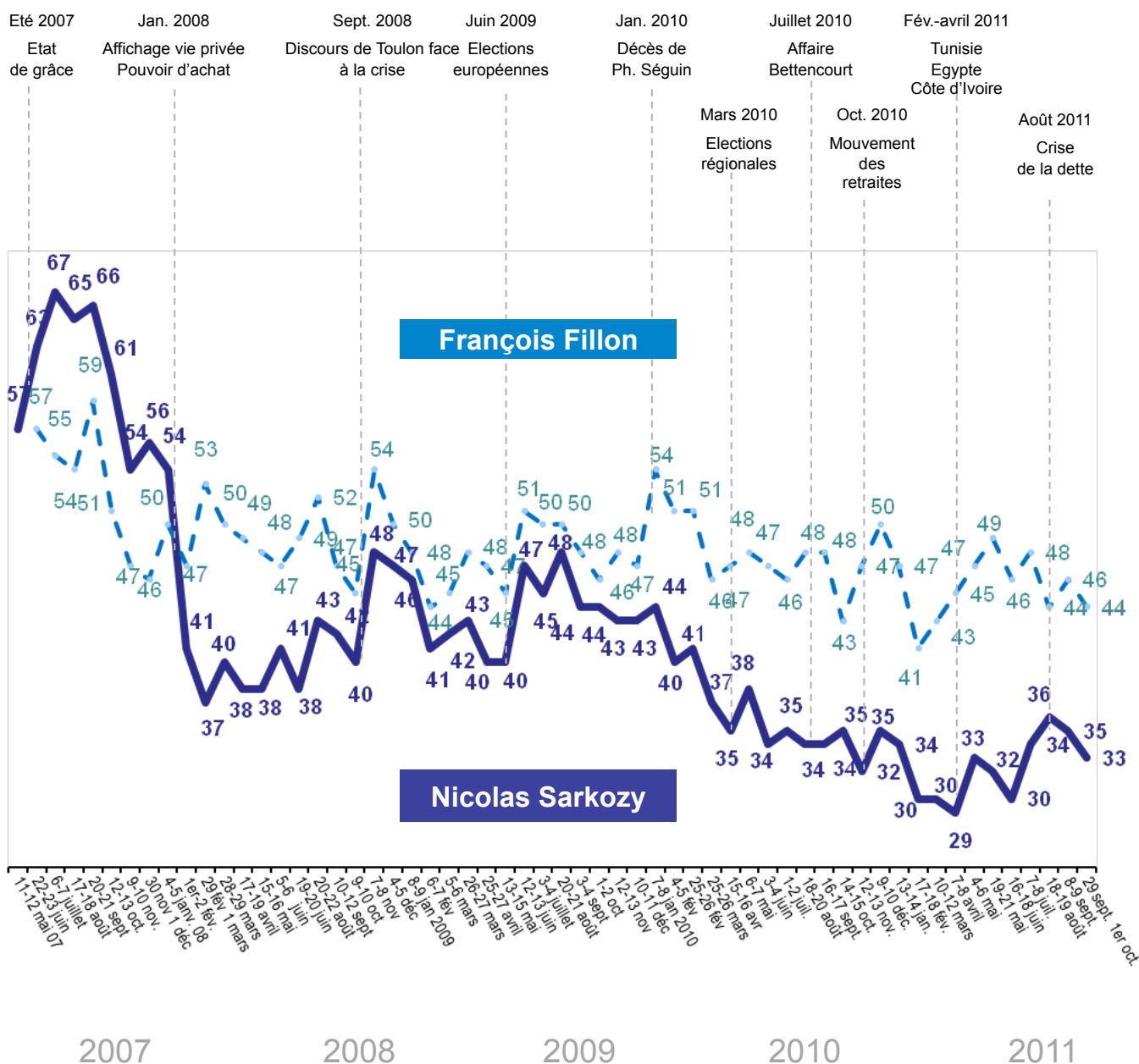




Évolution des popularités de l'exécutif

Pour chacune des personnalités suivantes, dites-moi si vous en avez une opinion très positive, assez positive, assez négative ou très négative :

Opinions positives en pourcentages





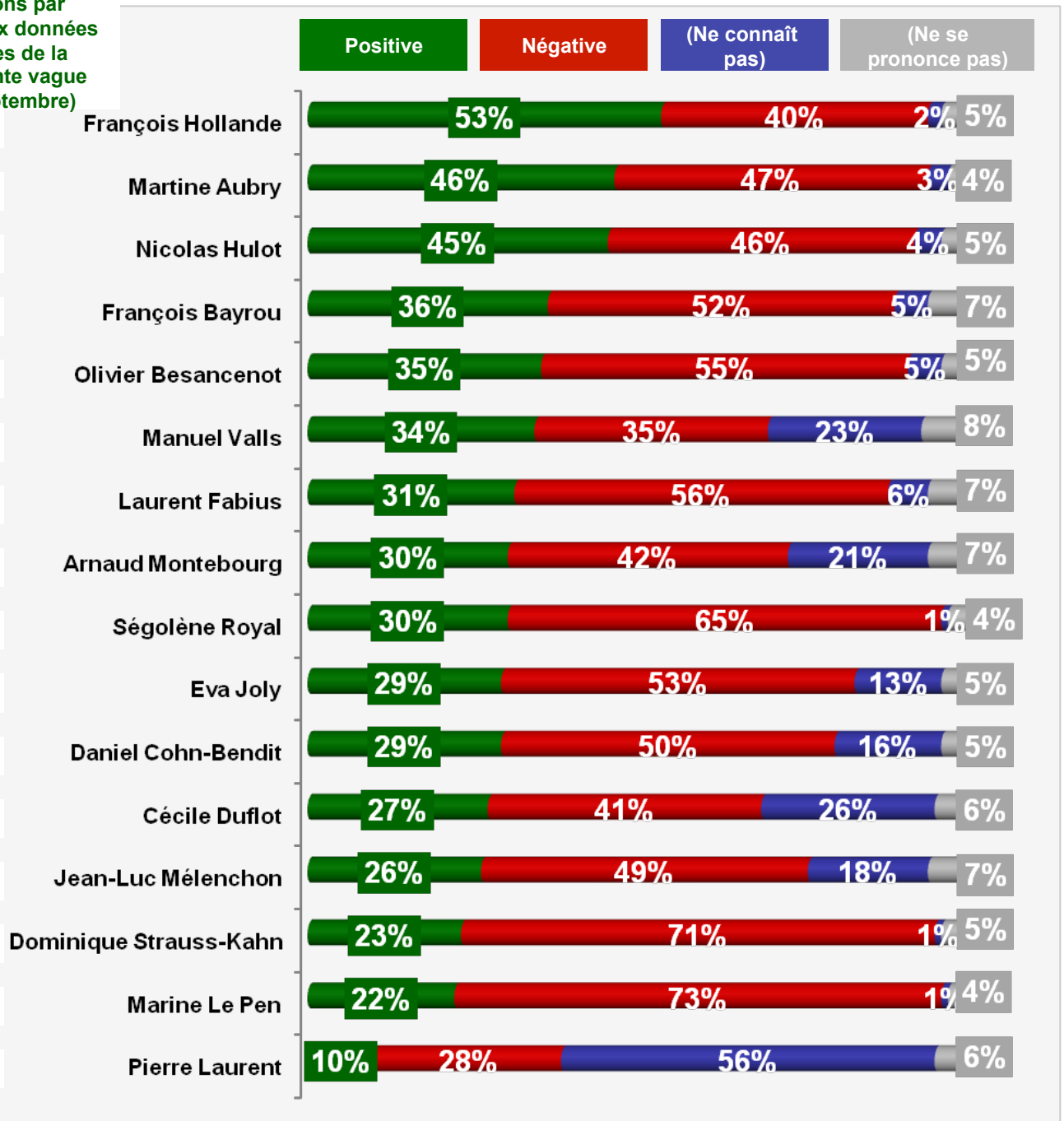
Popularités de personnalités d'opposition

Base : ensemble de l'échantillon (1 007 personnes)

Pour chacune des personnalités suivantes, dites-moi si vous en avez une opinion...

Variations par rapport aux données positives de la précédente vague (8-9 septembre)

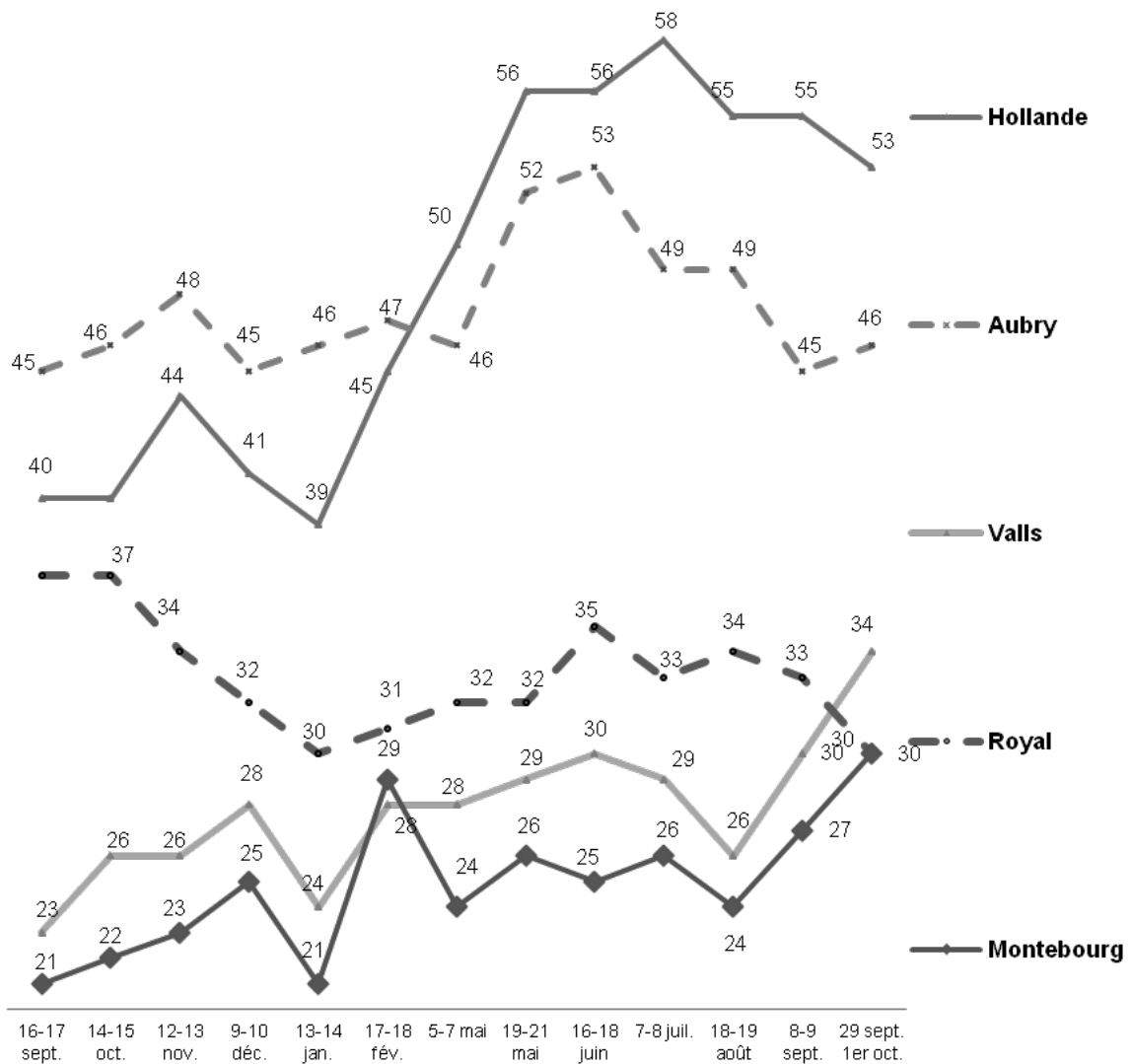
-2
+1
-4
-2
+2
+4
=
+3
-3
-2
-4
=
+1
-4
=
+1





Évolution des popularités d'opposants socialistes

Pour chacune des personnalités suivantes,
dites-moi si vous en avez une opinion positive ou négative :
Opinions positives en pourcentages



2010

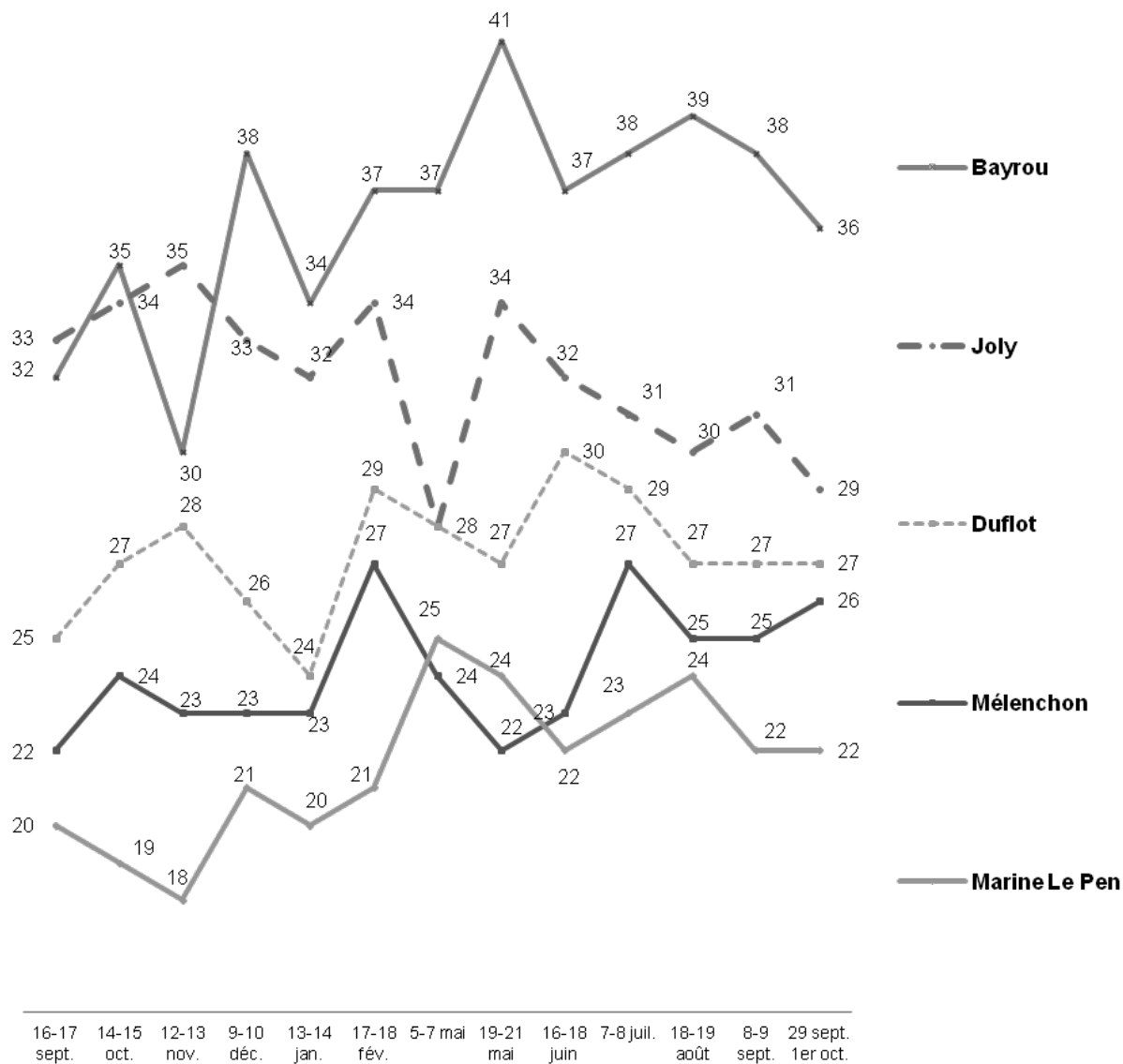
2011





Évolution des popularités d'opposants non socialistes

Pour chacune des personnalités suivantes,
dites-moi si vous en avez une opinion positive ou négative :
Opinions positives en pourcentages



2010



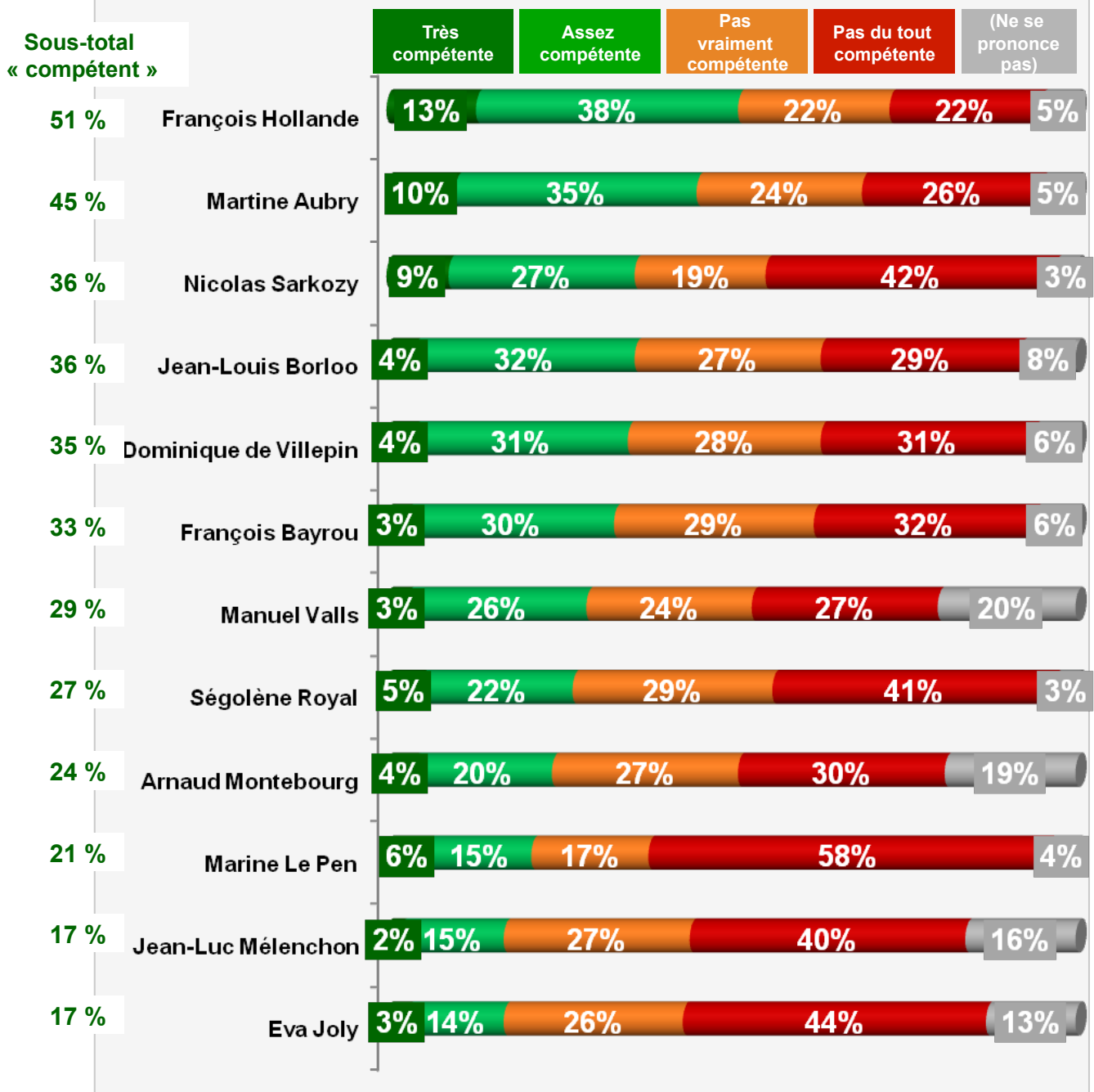
2011



Compétences de présidentiables face à la crise

Base : ensemble de l'échantillon (1 007 personnes)

Chacune des personnalités suivantes, si elle était présidente de la République, serait-elle très compétente, assez compétente, pas vraiment compétente ou pas du tout compétente pour sortir la France de la crise économique ?

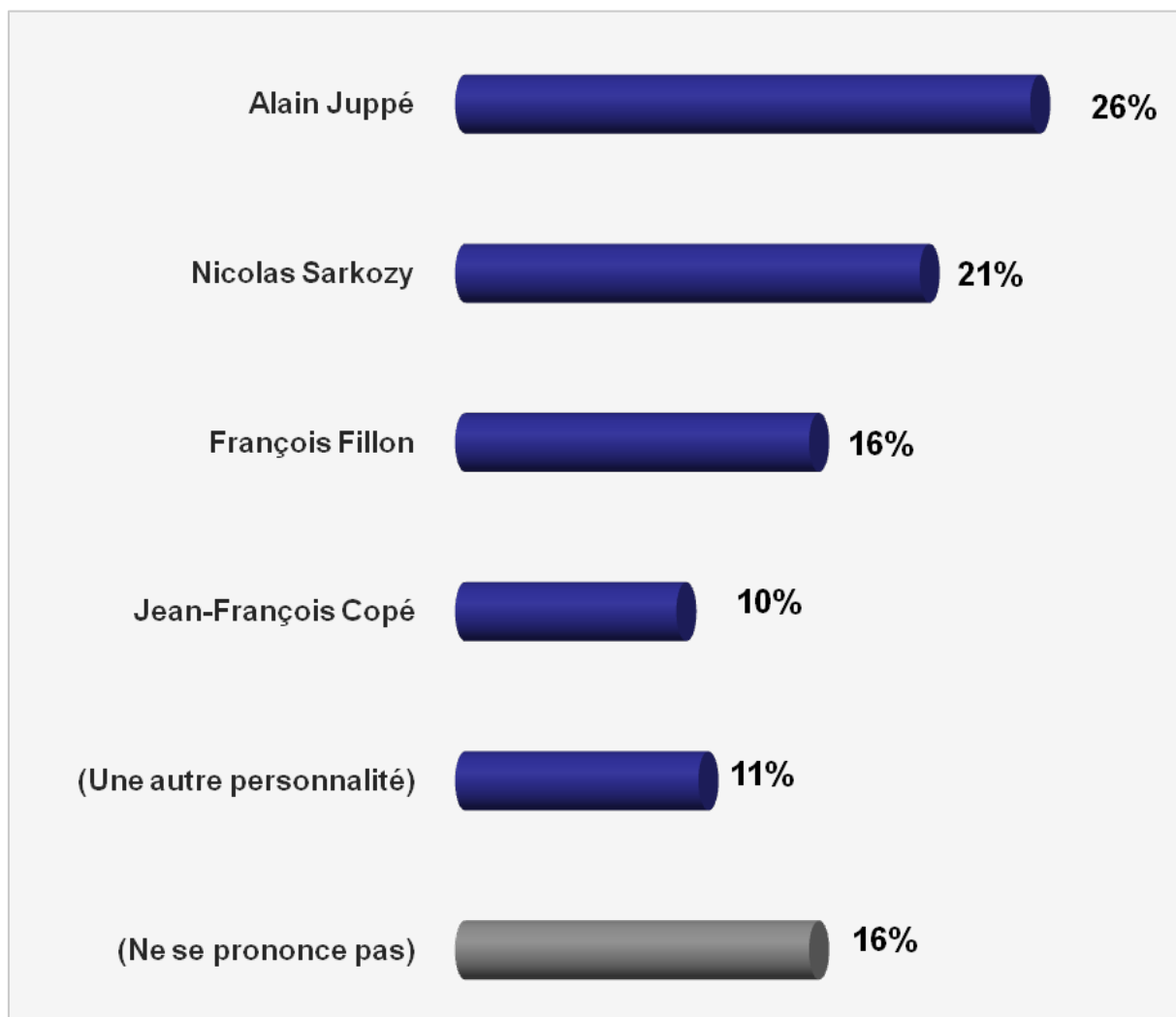




Meilleur candidat UMP pour 2012

Base : ensemble de l'échantillon (1 007 personnes)

D'après vous, qui serait le meilleur candidat UMP, pour l'élection présidentielle de 2012 ?





Pronostic de victoire de Nicolas Sarkozy en 2012

Base : ensemble de l'échantillon (1 007 personnes)

S'il se représente, Nicolas Sarkozy va vraisemblablement...

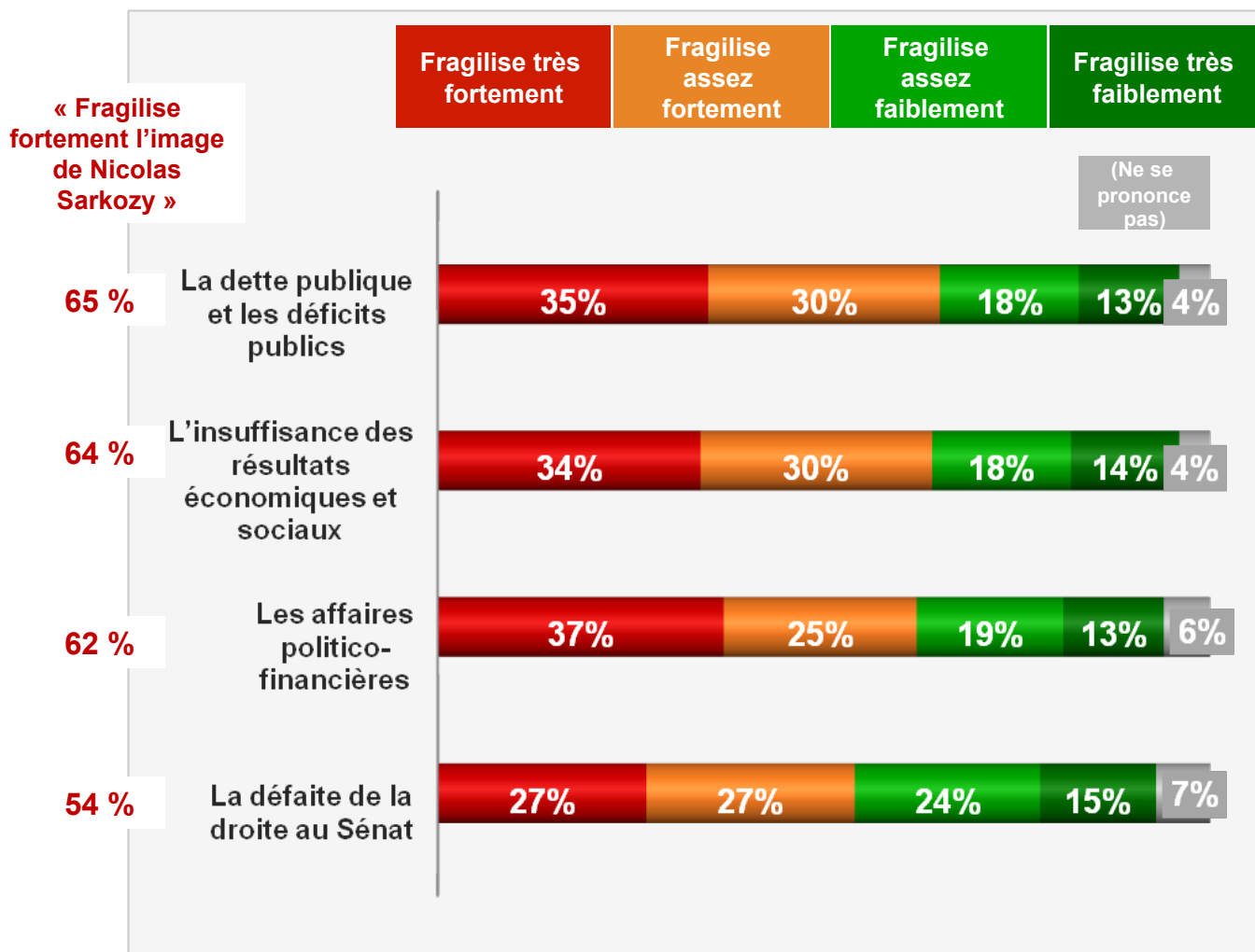




Hiérarchie des reproches adressés à Nicolas Sarkozy

Base : ensemble de l'échantillon (1 007 personnes)

Pour chacun des éléments suivants, diriez-vous qu'il fragilise très fortement, assez fortement, assez faiblement ou très faiblement l'image que vous avez de Nicolas Sarkozy ?



« La réalité ne pardonne pas qu'on la méprise. »
Joris-Karl Huysmans

Viavoice
Sondages, études et conseil
pour la communication, les ressources humaines et le marketing

Les récents sondages Viavoice, réalisés pour
HEC, l'ACFCI, *Libération*, *Le Figaro*, *Les Echos*, France Inter et France Info
sont consultables sur www.institut-viavoice.com

VIAVOICE
MIEUX COMPRENDRE L'OPINION POUR AGIR

9, rue Huysmans
75 006 Paris
+ 33 (0)1 40 54 13 90
www.institut-viavoice.com
Viavoice est une SAS indépendante.